

GUIA DO ESTUDANTE UNIVERSITÁRIO DA UEPB





MENSAGEM DA REITORA

Prezados estudantes, bem-vindos ao semestre letivo 2023.1! Sintam-se todos acolhidos pela UEPB neste início e continuidade da trajetória acadêmica! A UEPB recebe, neste semestre de 2023.1, mais de 3.000 novos estudantes em seus Cursos de graduação presencial, distribuídos por seus oito Campus. Esse expressivo número de estudantes iniciantes passará a integrar essa relevante comunidade acadêmica, que já soma 56 anos de história e congrega mais de 25 mil pessoas.

Somos uma Universidade que busca construir coletivamente a excelência do ensino, da pesquisa e da extensão, tendo por liame o compromisso social. Por essa razão, empreendemos, dentro dos limites orçamentários, todos os esforços possíveis para manter programas de inclusão, assistência social e apoio acadêmico.

A UEPB somos nós! Somos todos responsáveis por construir, defender e escrever coletivamente novas páginas na história desta Universidade, que é patrimônio do povo paraibano, academia de construção e socialização de conhecimentos e fecundo espaço de convivência humanística. Sintam-se parte dessa instituição pública que tem a Missão de ofertar ensino que assegure a formação de cidadãos críticos e socialmente comprometidos, solidariamente integrados, com responsabilidade social, ética e competências profissionais para o mundo do trabalho.


Apesar de vivenciarmos atualmente um contexto de sérias dificuldades e do grande desafio de redimensionar nossas atividades e racionalizar a gestão acadêmica e administrativa da Universidade, nosso empreendimento para otimizar os recursos públicos não perde de vista diversificar e potencializar a oferta e a qualidade dos nossos cursos. É com este espírito de luta, de compromisso com o desenvolvimento social, cultural, científico e tecnológico da Paraíba, do Brasil e do mundo, que a UEPB lhes recebe para mais um semestre.

Sintam-se em casa! A Universidade é herança do passado, realidade viva e ativa do presente e esperança de futuro para muitos. Vivenciem intensamente a UEPB, criem e fortaleçam laços de amizade, construam base sólida e profunda de conhecimentos para a formação profissional e cidadã, mantenham-se informados sobre a vida da Universidade por meio do seu site oficial, procurem participar das ações aqui desenvolvidas nas mais diversas áreas, porque a UEPB, construída e mantida pelos paraibanos, é também de todos e para todos.


Nosso desejo é que todos atuem como agentes de mudança, construtores de novos caminhos pessoais e institucionais, defensores da Universidade Pública e de Qualidade. Que seja enriquecedora, marcante, solidária e fraterna a convivência de todos no âmbito da UEPB!

**Celia Regina Diniz
Reitora**





A Universidade Estadual da Paraíba (UEPB) nasceu em 25 de março de 1966 . Ao longo dos anos, a UEPB se expandiu e se consolidou como uma das principais instituições de ensino superior do Brasil. A UEPB possui oito câmpus distribuídos ao longo do estado:

CÂMPUS I	Campina Grande	CÂMPUS V	João Pessoa
CÂMPUS II	Lagoa Seca	CÂMPUS VI	Monteiro
CÂMPUS III	Guarabira	CÂMPUS VII	Patos
CÂMPUS IV	Catolé do Rocha	CÂMPUS VIII	Araruna


A estrutura administrativa da UEPB é constituída por uma administração central, localizada no Campus I, em Campina Grande, e pelas administrações setoriais (direções de centro, chefias de departamentos, coordenações etc.). Além disso, existem os Conselhos de Deliberação Superior – Conselho Universitário (CONSUNI) e Conselho de Ensino, Pesquisa e Extensão (CONSEPE) – assim como existem os Órgãos de Deliberação Setorial – Conselho de Centro (COC), Assembleia Departamental e Colegiado de Curso .

O ENSINO DE GRADUAÇÃO NA UEPB

Na UEPB são ofertados 55 cursos de graduação, a maioria em mais de um turno .

A forma de ingresso principal é por meio do SISU, com entradas regulares a cada semestre. Mas também são realizados processos seletivos para preenchimento de vagas por meio da transferência voluntária, da entrada de graduados e seleções próprias, com aproveitamento das notas do ENEM .

A PROGRAD

A Pró-reitora de Graduação (PROGRAD) é o setor da administração central que lida com a rotina do ensino de graduação na UEPB . São funções da PROGRAD:



Gerenciar procedimentos administrativos relativos a atividades de planejamento acadêmico;



Propor e coordenar as formas de acesso aos cursos;



Registrar e gerenciar informações e dados relativos à graduação;



PRÓ-REITORIA DE PÓS-GRADUAÇÃO E PESQUISA (PRPGP)

E-mail: prpgp@setor.uepb.edu.br

Fone: 3315-3384

Horário de Seg a Sex:

8h às 12h e das 14h às 17h.



Expedir documentos diversos demandados pela comunidade acadêmica;




Coordenar e assessorar, em articulação com as unidades acadêmicas e os Órgãos Complementares, sempre em sintonia com a pós-graduação, a pesquisa e a extensão, a formulação e a implementação de políticas, programas e ações voltados para o ensino de graduação;




Criar condições didático-pedagógicas e estruturais favoráveis à melhoria do funcionamento da vida acadêmica e da qualidade dos cursos oferecidos, promovendo, em consequência, excelência na formação profissional.

FIQUE DE OLHO

A página da PROGRAD contém todas as informações importantes para a vida acadêmica do estudante . Lá é possível encontrar as seguintes informações:

- Setores da Pró-reitora com contato de e-mail e telefone;
- Regimento da Graduação;
- Projetos Pedagógicos dos Cursos;
- Calendário Acadêmico;
- Processos seletivos de ingresso, reingresso e transferência;
- Normas e documentos referentes à Estágio, Monitoria, PIBID, PET e Residência Pedagógica;
- Cursos e tutoriais;
- Requerimento online.

REGIMENTO DOS CURSOS DE GRADUAÇÃO DA UEPB

Diversas medidas foram implementadas ao longo dos últimos anos para fins de reestruturação e modernização da Graduação da UEPB. Um dos resultados desse trabalho foi a aprovação do Regimento dos Cursos de Graduação da UEPB, documento que contém todas as normas referentes à vida acadêmica na graduação . Por isso, não deixe de ler!





PROCEDIMENTOS ACADÊMICOS

Ao longo da sua graduação na UEPB, você certamente precisará realizar vários procedimentos acadêmicos. Alguns destes procedimentos são regulares, sendo necessário realizá-los periodicamente, outros são eventuais, dependerão da sua necessidade no decorrer do curso. Todos esses procedimentos obedecem ao Regimento dos Cursos de Graduação da UEPB e a maior parte deles tem prazo definido no Calendário Acadêmico, que é o cronograma semestral que contém todas as datas de início e término do semestre e das unidades, das reposições e exames finais e dos procedimentos acadêmicos regulares. No quadro a seguir você pode ver de forma sucinta o que fazer em cada caso de alguns dos procedimentos acadêmicos mais comuns.

MATRÍCULA

FERAS

Apresentando-se com os documentos exigidos em edital disponível na página da PROGRAD nas datas destinadas às matrículas.

ONDE?

Na Coordenação de Curso para o qual foi aprovado.

VETERANOS



Antes do início de cada período letivo, via internet, o estudante veterano realizará matrículas nos componentes curriculares que deverá cursar. O período destinado a matrículas é definido no Calendário Acadêmico, sempre disponível na página da PROGRAD.

ONDE?

No Controle Acadêmico ou no SUAP. É importante manter sempre atualizados os seus dados cadastrais no sistema.

REAJUSTE DE MATRÍCULA

O reajuste na matrícula em componentes, quando necessário, pode ser feito no período previsto no Calendário Acadêmico.

ONDE?

Na Coordenação de Curso.



TRANCAMENTO DE MATRÍCULA

O estudante veterano pode solicitar o trancamento da sua matrícula, afastando-se do curso temporariamente, mas assegurando a sua vaga na UEPB. O pedido é semestral e só pode ser repetido uma vez, não podendo o estudante se afastar por mais de 2 (dois) períodos letivos consecutivos ou intercalados. O período no qual é possível solicitar o trancamento é previsto no Calendário Acadêmico.

ONDE?

Na Coordenação de Curso, que apreciará a solicitação e a efetivará se o pedido estiver em conformidade com o Regimento dos Cursos de Graduação da UEPB.

DISPENSA

O estudante que tiver cursado componente curricular em outra instituição de ensino superior ou na própria UEPB poderá solicitar a dispensa de componente equivalente, apresentando o histórico acadêmico e plano de curso do componente cursado à Coordenação de Curso. O período para solicitar a dispensa de componente curricular é previsto no Calendário Acadêmico.

ONDE?

Na Coordenação de Curso.

X MUDANÇA DE TURNO

A mudança de turno poderá ser requerida por estudantes veteranos, por motivo de trabalho, quando o curso for ofertado em dois turnos e existirem vagas. É necessário que o estudante, no prazo estabelecido no Calendário Universitário, solicite à coordenação do curso a mudança e atenda às exigências da normatização vigente.

ONDE?

Na Coordenação de Curso.



TRANSFERÊNCIA DE CÂMPUS

Desde que para um mesmo curso ofertado em outro câmpus da UEPB, ao estudante veterano é possível solicitar a transferência de câmpus conforme regras previstas em edital e disponibilidade de vagas para o curso pleiteado.

ONDE?

A partir da página da PROGRAD, em conformidade com edital próprio publicado no período previsto no Calendário Acadêmico.

TRANSFERÊNCIA

A transferência para outras Instituições de Ensino Superior – IES é um direito do estudante que estiver regularmente matriculado ou com sua matrícula trancada. A solicitação deve ser feita na instituição pretendida que, no prazo regulamentar, enviará à PROGRAD a declaração de vaga. A tramitação se dá via correio. De posse desta declaração, a UEPB envia a “guia de transferência”, também através do Correio. Após a expedição da “guia de transferência” para outra IES, o estudante fica desligado da UEPB.

ONDE?

Na instituição para a qual o estudante pretende se transferir.



REINGRESSO

O estudante veterano que não realizar sua matrícula no prazo previsto no Calendário Acadêmico estará em situação acadêmica de abandono e só poderá retornar aos estudos através do pedido de reingresso. O reingresso será concedido mediante Processo Seletivo regulamentado por meio de Edital, no período previsto no Calendário Acadêmico. Não será permitido o reingresso nos casos em que o estudante

ONDE?

A partir da página da PROGRAD, em conformidade com edital próprio publicado no período previsto no Calendário Acadêmico.

ROTINA ACADÊMICA

Ao realizar sua matrícula em componentes curriculares, um Registro de Matrícula (RDM) será emitido. Nele constarão os nomes dos componentes curriculares matriculados, professores e horários de aulas respectivos. No sistema em que estiver operando seu curso – Controle Acadêmico ou SUAP - é possível acompanhar suas notas nos componentes que está cursando, acessar seu histórico acadêmico e emitir declaração de regularidade da matrícula. A sua rotina acadêmica inicia-se, portanto, com a sua matrícula em componentes curriculares. Esse procedimento será repetido semestralmente. Mas há três eventos da rotina acadêmica que merecem destaque: a avaliação da aprendizagem, o estágio supervisionado e o ENADE. Eles constituem requisitos para a integralização curricular e consequente conclusão do curso. Vejamos mais sobre eles.



AVALIAÇÃO

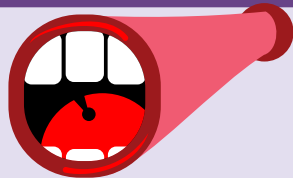
o aproveitamento acadêmico do estudante considera a frequência no componente curricular, não podendo ser inferior a 75% (setenta e cinco por cento), e o desempenho acadêmico resultante dos procedimentos de avaliação. A forma da avaliação, os seus instrumentos e critérios, são propostos pelo professor no plano de curso do componente curricular, que deve estar em conformidade com o Projeto Pedagógico do Curso (PPC) e ser aprovado pelo Colegiado de Curso.

O desempenho acadêmico é então expresso em uma nota compreendida entre 0 (zero) e 10,0 (dez) que deve ser atribuída a cada verificação parcial. Será considerado aprovado o estudante que tiver frequência igual ou superior a 75% (setenta e cinco por cento) e média aritmética das notas das unidades (Média Final - MF) igual ou superior a 7,0 (sete). Se o estudante obtiver a MF igual ou maior que 4,0 (quatro) e menor que 7,0 (sete), será permitida a realização de uma prova final, cuja nota (PF) é considerada no cálculo da média ponderada que será sua nota final (NF) na fórmula a seguir e que deve ser igual ou superior a 5,0 (cinco) para que seja considerado aprovado.

$$NF = \frac{6 \times MF + 4 \times PF}{10}$$


ESTÁGIO

SUPERVISIONADO



O estágio supervisionado constitui um componente curricular responsável por articular teoria e prática, contribuindo para o desenvolvimento de competências profissionais inerentes à formação de excelência que a UEPB oferta aos seus estudantes de graduação. Os estágios supervisionados podem ser obrigatórios, quando previstos no Projeto Pedagógico de Curso, com carga horária predefinida e sendo pré-requisito para a integralização curricular, ou não-obrigatório, quando o seu desenvolvimento é opcional e sua carga horária é acrescida à carga horária regular do curso.

ENADE

O Exame Nacional de Desempenho de Estudantes: é componente curricular obrigatório nos cursos de graduação, conforme determina a Lei nº 10.861, de 14/04/2004, Art. 5º, §5º. A participação no exame é também condição indispensável para que o estudante possa participar do ato de colação de grau e obter seu diploma de conclusão do curso. O ENADE tem aplicação regular e calendário específico .

PROGRAMAS ACADÊMICOS

A UEPB oferece diversas oportunidades de enriquecimento da formação profissional por meio de programas acadêmicos com previsão de bolsas. Para participar de um programa acadêmico, o estudante deve estar atento à página da UEPB. Nela são periodicamente publicados os editais e qualquer estudante, a partir do segundo período de curso, pode concorrer às vagas e às bolsas disponíveis. Veja abaixo quais são os programas acadêmicos seguidos de uma breve descrição.



CONTATO

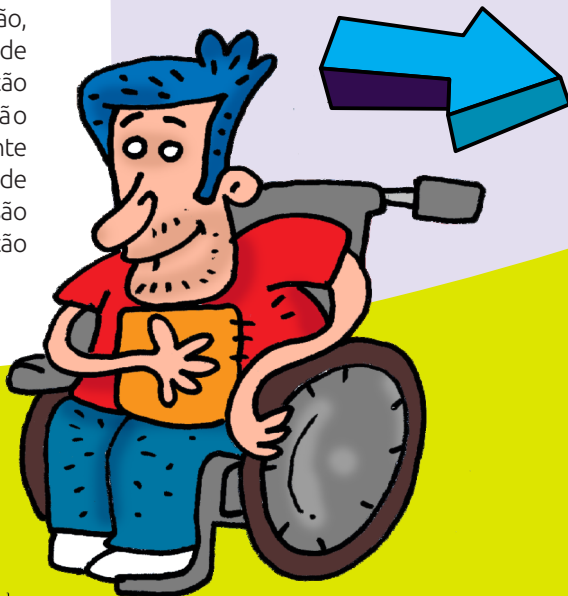
OUVIDORIA

Site: <http://ouvidoria.uepb.edu.br>

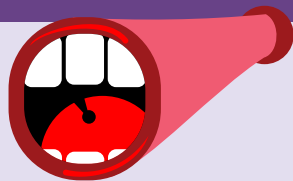
Fone: 3315-3419

Horário de Seg a Sex:

8h às 12h e das 14h à 17h



PROGRAMAS ACADÊMICOS



PIBID

(Programa Institucional de Bolsas de Iniciação à Docência)

Exclusivo para os estudantes dos cursos de licenciatura, o PIBID visa promover a inserção dos estudantes no contexto das escolas públicas desde o início da sua formação acadêmica para que desenvolvam atividades didático-pedagógicas sob orientação de um docente da licenciatura e de um professor da escola ➡.

RESIDÊNCIA PEDAGÓGICA (RP)

Como o PIBID, a RP também oportuniza a imersão do estudante de licenciatura no ambiente escolar. Entretanto, na RP, o estudante tem a experiência mais intensa e duradoura de atuação nas salas de aula, na forma de um estágio supervisionado ➡.

PET (Programa de Educação Tutorial)

destina-se a apoiar projetos orientados pelo princípio da indissociabilidade entre ensino, pesquisa e extensão ➡.

MONITORIA

A monitoria compreende as atividades de auxílio ao docente, sob sua supervisão e orientação, no desenvolvimento de atividades pedagógicas e científicas. O monitor ajuda e orienta os colegas estudantes no desenvolvimento de suas atividades ➡.

PIBIC

(Programa Institucional de Bolsas de Iniciação Científica)

Visa apoiar a política de Iniciação Científica desenvolvida nas Instituições de Ensino e/ou Pesquisa, por meio da concessão de bolsas de Iniciação Científica (IC) a estudantes de graduação integrados à pesquisa científica. O PIBIC constitui importante oportunidade para o estudante que pretende seguir a carreira acadêmica ➡.



CONTATOS

PRÓ-REITORIA DE GRADUAÇÃO (PROGRAD)

Recepção:

recepcao.prograd@setor.uepb.edu.br

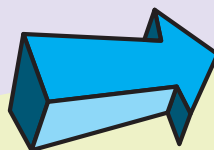
Requerimento on-line:

<http://proreitorias.uepb.edu.br/prograd/requerimento/>

Fone: 3315-3350

Horário de Seg a Sex:

8h às 12h e das 14h às 17h.



PROGRAMAS ACADÊMICOS

PROBEX

(Programa de Bolsas de Extensão)

Vinculada à Pró-reitora de Extensão (PROEX), destina-se a apoiar o desenvolvimento de projetos de extensão, que consistem no desenvolvimento de propostas de atuação direta da universidade na sociedade, aplicando e produzindo conhecimento ➡.

MOBILIDADE NACIONAL E INTERNACIONAL

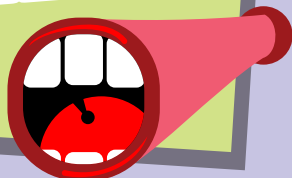
Vinculada à Coordenação de Relações Internacionais – CORI, a Mobilidade configura intercâmbios acadêmicos entre Instituições de Ensino Superior ➡.

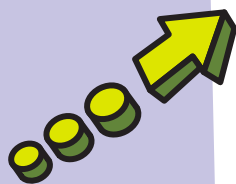


PRAADIS

Programa de Acompanhamento Acadêmico Discente da Graduação

tem como objetivo proporcionar apoio institucional ao discente com dificuldades na evolução da sua integralização curricular, especificamente nos casos em que, havendo excesso de reprovações ou proximidade do tempo máximo para a integralização curricular, esteja em situação de risco de desligamento do curso. Verificado o risco mencionado, o estudante terá apoio institucional, e, quando a situação exigir, será encaminhado à Pró-reitora Estudantil, onde terá acompanhamento psicológico ou assistência social ➡.





PORTAL DAS PLACAS

O Portal das Placas é uma plataforma digital criada para registrar virtualmente os dados das turmas concluintes dos cursos da Universidade Estadual da Paraíba, possibilitando aos formandos o compartilhamento de fotos e vídeos de diversos momentos vividos pela turma ao longo da sua passagem pela UEPB.

A plataforma virtual, considerada inédita nas universidades brasileiras, é uma alternativa à tradicional placa de metal afixada na parede, com a vantagem de oportunizar aos formandos, a criação de um acervo dinâmico - textual e imagético - que não se deteriore com o tempo, permanecendo publicamente acessível a partir de qualquer terminal conectado à internet

Para participar, basta que os formandos das turmas concluintes enviem e-mail para o endereço eletrônico portaldasplacas.uepb@gmail.com, contendo os arquivos que deseja ver inseridos na plataforma online, sendo permitidos:

- ✘ Até cinco (05) fotos oficiais nas medidas de 1280x720 pixels, com o registro da Turma, da Colação de Grau, Aula da Saudade, Culto Ecumênico, Foto do Baile;
- ✘ Até sete (07) fotos de livres escolha da turma concluinte;
- ✘ Quatro (04) vídeos;
- ✘ Mensagens dos formandos; Texto do juramento;
- ✘ E dados que integrarão a placa virtual (patrono, paraninfo, nome da turma etc.).



**CON
TA
TOS**

PRÓ-REITORIA ESTUDANTIL (PROEST)

E-mail: proest@uepb.edu.br

Fone: 3315-3450

Horário de Seg a Sex:

8h às 12h e das 14h à 17h

COORDENADORIA DE ESPORTE E LAZER (COEL)


E-mail: coel@setor.uepb.edu.br

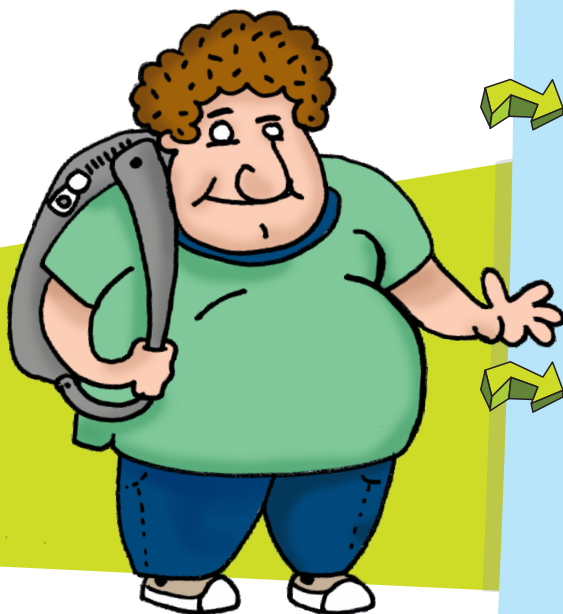
Fone: 3315-3450

Horário de Seg a Sex:

8h às 12h e das 14h à 17h

A PRÓ-REITORIA ESTUDANTIL PROEST

A Pró-reitora Estudantil - PROEST tem sob sua responsabilidade a execução e o acompanhamento das políticas de Assistência Estudantil dos níveis de ensino Médio, Técnico e Superior no âmbito da Universidade Estadual da Paraíba - UEPB. Na legislação brasileira, o direito à educação superior é compreendido como um direito fundamental, universal, inalienável e um meio de formação ampliado na luta pelos direitos à cidadania e pela emancipação social. O objetivo da Assistência Estudantil é promover ações e programas tendo em vista o atendimento de necessidades socioeconômicas, contribuindo para a permanência e o bom desempenho acadêmico dos estudantes. Fique de olho nos editais dos programas de assistência estudantil .



PROGRAMAS DE ASSISTÊNCIA ESTUDANTIL

Restaurante Universitário (RU)

Destina-se a fornecer refeições gratuitas aos estudantes em situação de baixa renda, regularmente matriculados em cursos técnicos e de graduação da UEPB.

Moradia universitária

Configura-se em apartamentos locados para estudantes em situação de baixa renda, regularmente matriculados nos cursos de graduação, procedentes de municípios distintos da cidade onde se situa o seu Curso.

Bolsa Manutenção (BM)

Destina-se a estudantes em situação de baixa renda, regularmente matriculados nos cursos de graduação, procedentes de municípios distintos da cidade onde se situa o seu Curso.

Bolsa Transporte (BT)

Tem por finalidade apoiar estudantes em situação de baixa renda que necessitam se deslocar de sua residência para a UEPB e possuem despesa comprovada com transporte, não podendo residir na cidade onde se situa seu curso.

Bolsa Evento

Auxílio o estudante que pretende participar de eventos acadêmicos, científicos e culturais, por meio da Ajuda de Custo e Transporte.



PESQUISA NA UEPB

A pesquisa científica na Instituição, otimizada a partir da ampliação da interface entre a graduação e a pós-graduação, prioriza as áreas de conhecimento e as linhas de pesquisa dos cursos de pós-graduação stricto sensu, cumprindo desta forma o seu papel de produção e disseminação do conhecimento. ➤ Para o estudante de graduação, a forma mais efetiva de participar da pesquisa científica é por meio do PIBIC ➤ .

COORDENADORIA DE ESPORTE E LAZER

COEL

Vinculada a Pró-reitora Estudantil, oportuniza práticas de atividades esportivas e de lazer, em conjunto com a Pró-reitora Estudantil e a Pró-reitora de Extensão, para a comunidade acadêmica e geral, sendo responsável pela idealização, planejamento, organização, realização e suporte nos diversos eventos esportivos, visando a informação prática da manutenção e promoção da saúde, através da efetiva participação em ações que proporcionam momentos de lazer e bem estar ➤ .

EXTENSÃO

A extensão universitária, através dos programas institucionais articulados com o ensino e/ou pesquisa, constitui o instrumento essencial para a inserção da UEPB no meio social, para além dos muros da universidade, ampliando as ações sintonizadas com a comunidade, disseminando, aplicando e construindo conhecimento a partir das atividades extensionistas. Os estudantes de graduação podem participar dos programas e projetos de extensão em desenvolvimento no âmbito do Programa de Bolsas de Extensão – PROBEX ➤ .



PRÓ-REITORIA DE EXTENSÃO (PROEX)

E-mail: proex@setor.uepb.edu.br

Fone: 3315-3401

Horário de Seg a Sex:

8h às 12h e das 14h à 17h



BIBLIOTECA

A rede de bibliotecas da UEPB é composta pela Biblioteca Central (BC) e as demais 17 bibliotecas do Sistema Integrado de Bibliotecas (SIB), as quais selecionam, adquirem e disponibilizam fontes de informações aos seus usuários de forma segura e rápida. Compostas de um acervo voltado para as diversas áreas, reúnem informações de consulta e de empréstimo em formatos de livros, dicionários, atlas, enciclopédias, periódicos, CDs, Trabalhos de Conclusão de Curso (TCCs), monografias, dissertações e teses. As bibliotecas ainda ofertam os seguintes serviços: elaboração de ficha catalográfica online, orientação normativa em consonância com a Associação Brasileira de Normas Técnicas (ABNT), visitas dirigidas, cursos voltados à comunidade da UEPB, exposições de livros, automação do acervo, disponibilização das teses e dissertações na BDTD/UEPB/IBICIT, sítio eletrônico atualizado, banco de informações do acervo de cordel, normalização de livros da Editora Universitária (EDUEPB), entre outros ➔.



EMPRÉSTIMO DE LIVROS

O serviço de Empréstimo é permitido aos estudantes regularmente matriculados, aos professores e aos técnicos administrativos da UEPB que possuam cadastro na Biblioteca.



COORDENADORIA DE BIBLIOTECAS

bc@setor.uepb.edu.br

Biblioteca Átila Almeida (Central)

Fone: 3315-3424

Catálogo: 3315-3430

Direção: 3315-3423

Empréstimos de Livros: 3315-3432



Para se cadastrar o aluno precisa apresentar a seguinte documentação* no Balcão de empréstimo da Biblioteca ao qual seu curso está vinculado:



HORÁRIO INDIVIDUAL (RDM);



DOCUMENTO DE IDENTIDADE;



COMPROVANTE DE RESIDÊNCIA.

* Atenção: Todos Originais



Para que o usuário possa utilizar o serviço de empréstimo, é preciso não estar em débito e estar com o cadastro atualizado.

Os materiais do Sistema Integrado de Bibliotecas são passíveis de empréstimo, com exceção dos Periódicos e Monografias. Caso o material não esteja na unidade em que o usuário se encontra, poderá ser utilizado o serviço de empréstimo entre bibliotecas.

O prazo para empréstimo é de 20 (vinte) dias, sendo possível a renovação pelo mesmo prazo por até 01 (uma) vez, desde que o item não possua reserva feita por outro usuário.

Ao utilizar desse serviço, os usuários são automaticamente responsáveis pela reposição de um exemplar novo em casos de extravio ou danos às obras que estiverem sob sua guarda.

Par mais informações, acesse

<http://biblioteca.uepb.edu.br/setores-e-servicos/>.



PRÓ-REITORIA DE CULTURA

E-mail: procult@setor.uepb.br
3315-3446

www.uepb.edu.br



UEPB
**GUIA DO
ESTUDANTE**

DESENVOLVIMENTO:
COORDENADORIA DE COMUNICAÇÃO - CODECOM

Ilustrador e designer gráfico: Julio César
Jornalista responsável: Hipólito de Sousa
Textos: Altamir Souto

Revisão: Daniella Memória e Marina Torres